

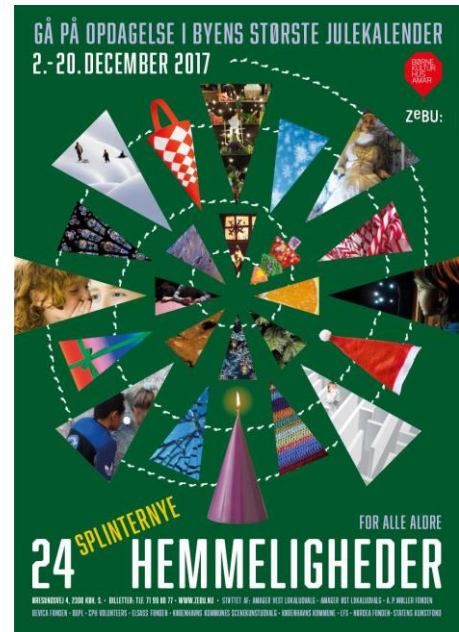
## En systematisk beskrivelse af ide og gennemførelse for 24 Splinternye Hemmeligheder.

**Projektitel:** 24 Splinternye Hemmeligheder – byens største julekalender.

**Afholdelse:** 2. – 20. december 2017.

**Besøgstal/antal deltagere:** ca. 2900.

**Samarbejdspartnere:** Børnekulturhus Ama'r og ZeBU.



### Indledning:

Børnekulturhus Ama'r og Teater ZeBU inviterede daginstitutioner, skoleklasser og børnefamilier til en ekstraordinær sans- og kulturoplevelse i julen 2017.

'24 splinternye hemmeligheder' var en interaktiv tværkunstnerisk udstilling med meget stor spændvidde. Gennem denne byens største julekalender skabte vi et kunstnerisk projekt, som var lokalt forankret. Det stimulerede børn og voksnes verdensbilleder og sanselighed og viste alle, hvad teater og kunst også er: At teater og kunst er noget alle kan være med til at opleve og skabe, her i samarbejde med professionelle kunstnere. Det hele blev bundet sammen af et fælles udgangspunkt for indhold, tema og form, hvor gæsterne fik en oplevelse af at vandre rundt i et sammenhængende univers.

### Skolerne og samarbejdet:

Projektet lagde vægt på at være en dialogfremmende proces, hvor børn og kunstnere mødtes i øjenhøjde med hinanden, hvor nye netværk blev skabt. Der kreeredes særlige samarbejder mellem de professionelle kunstnere og udvalgte skoler samt institutioner til at blive et levende mødested.

Samarbejdsskolerne var: Peder Lykke Skolen, Skolen ved Sundet, Friluftsskolen, Lergravsparkens Skole, Dyvekeskolen, Christianshavns skole, Skolen på Islands Brygge og Børnene fra Arkitektholdet i Børnekulturhus Ama'r. Der var i alt fem rum skabt i fællesskab mellem kunstnere og børn.



Et rum var lavet af Friluftsskolen (en handicapskole under Skolen ved Sundet) og den professionelle kunstner Egon Ignatz H. Sørensen. Det drejede sig om 20 – 30 børn fra indskoling og mellemtrinnet, som involveredes direkte, og hele skolen var impliceret i projektet. Han underviste i farvelære, kunst og kunsthistorie i workshopens indledende uge, og eleverne var direkte involveret i selve rummet og ophængningerne af de 8 kunstværker, som de havde fabrikeret.

Friluftsskolen fik medejerskab til sanseudstillingen, hvor børnene fik et nyt syn på teater, kunst og oplevelser. Ved at være medvirkende til en begivenhed som denne, og som tog afsæt i en speciel kunstnerisk relation, blev der skabt et varigt minde hos børnene. Et fantastisk indspark til udstillingen, som gav os alle et løft. Børnene på skolen har bla. cerebral parese, muskelsvind m.m.

### Kunstnerne:

24 Splinternye hemmeligheder involverede adskillige kunstarter og kunstnere, som lydkunstnere, komponister, billedkunstnere, forfattere. Fra teatrets verden var lyd-designere, lyskunstnere, scenekunstnere, instruktører og

scenografer m.fl. Vi kaldte det scenografisk oplevelseskunst.

De involverede kunstnere var:

- 1: Rumlige rotationer af Malte Hauge, visuel designer
- 2: Det lyder lidt af jul af Julie Dufour og Malene Abildgaard, arkitekter.
- 3: En svær nød at knække af Fillippa Berglund, scenograf
- 4: Inden i og uden på af Maria Lau Krogh, kunstner og Hasse Sandell, arkitekt
- 5: Glaskuglens magiske hilsner af Maria Ipsen, kostume designer
- 6: De uønskede gavers klub af Martin Høxbroe, illustrator og filminstruktør.
- 7: Snefabrikken af Zofia Zelazny og Laura Bogstad, scenografer.
- 8: Jul i rummet af Kristian Knudsen, scenograf.
- 9: Stjernestøv af Pernille Platener Holst, lysdesigner og Rikke Juellund, scenograf.
- 10: Vinterlys og nordlyd af Lisbeth Burian, scenograf og Mark Solberg, komponist.
- 11: Magisk Skov af Mette Norrie, billedkunstner og forfatter
- 12: Når byens dag bli'r nat af Roar Lerche, arkitekt og illustrator.
- 13: Lyskunst i mørket af Henriette Lykke, fotokunstner
- 14: Ønskebrønden af Pernille Platener Holst, lysdesigner og Rikke Juellund, scenograf.
- 15: En verden uden handicappede ville være unormal af Egon Ignatz Hougaard Sørensen.
- 16: Juleminder af Jeppe Lawaertz og Anna Lawaertz, Lawaertz Aesthetics
- 17: Julegudstjenesten af Anne Burup Nymark og Christine Juhl Sørensen, Teater OS
- 18: LysFest af Alaya Riefenstahl, billedkunstner og scenograf.
- 19: 3D – Sanebiograf af Trine Løgstrup og Signe-Lill Valkvæ, designere fra NowWhereLand.
- 20: Der lå en lille pebernød: Solveig Weinkauff, sceneinstruktør og Gregers Kjar, lyddesigner.
- 21: Skolefantasier, wunderkammer & drømmelandskab af Nanna Bøndergaard Butters, teaterpædagog
- 22: Dreaming of a white Christmas af Julie Forchhammer scenograf og Mikkel Jensen, lysdesigner
- 23: Hugget i sten af Mari Watn, scenograf og illustrator
- 24: Skoven, Værksted ved Maria Lau Krogh billedkunstner og skulptørdesigner.



### **Scenografisk oplevelseskunst gennem en interaktiv kunstudstilling:**

Den scenografiske oplevelseskunst stimulerede børn og voksnes fantasi uden at gå på kompromis med æstetikken. Det var ikke teater i traditionel forstand, og heller ikke kunst i traditionel forstand men et crossover. Det er en oplevelse igennem installationer af forskellige kunstformer – vi blander genrer og former på nye måder i denne interaktive begivenhed.

Vi har forsøgt at skabe en dynamisk kunstform, hvor sammenhænge og mening blive skabt ved publikums legevillighed. Installationerne skaber et rum, hvor publikum bevæger sig, ser, hører og føler sammen med andre. Det giver en række konkrete relationer, som installationerne skaber mellem kunstnerne, materialerne, tilskuerne og konteksten, der sætter sig som en varig erindring.

### **Rum 24:**

Dette store rum var specialdesignet med et skovtema. Skovhuggeren var billedkunstner Maria Lau Krogh, som inviterede alle ind til at stoppe op i skoven, kigge og mærke efter og dernæst erfare, at det enkelte træ her kunne lidt af hvert.

Her var tid til at arbejde med træ og fordybelse, at slippe kreativiteten løs. Med



smuk stemningsmusik til at akkompagnere opholdet, kom der mange bud på træskulpturer, som kunne begå sig i skoven. De små installationer blev kreeret af børn og voksne, som senere endte som guirlander i ZeBU-baren og endte deres dage lykkeligt som julepynt til Mændenes hjem juleaften.

#### **Finansiering og fundraising:**

24 Splinternye Hemmeligheder er blevet finansieret af både egne, offentlige og private midler.

Det fastansatte personales timeforbrug er ikke værdisat i regnskabet.

Følgende støttede 24 Splinternye Hemmeligheder økonomisk:



Statens Kunstfond

Amager Vest Lokaludvalg

Amager Øst Lokaludvalg

Københavns Kommunes Scenekunstudvalg

Elsass Fonden

Nordea Fonden

A.P. Møller Fonden

Bevica Fonden

LFS

Vi vil gerne også her takke for den fine støtte fra alle sider.

Vi var meget glade for den økonomisk opbakning, uden hvilken projektet ikke kunne gennemføres.



#### **Målgruppe og Åbningstid:**

"24 splinternye hemmeligheder" var åbent for publikum fra lørdag den 2. december til onsdag den 20. december. Den havde ikke nogen bestemt aldersgruppe, men henvendte sig til alle - daginstitutioner, skoleklasser og børnefamilier. Vi havde i år målrettet vores åbningstider fra tidligere erfaringer – og var derfor åbent hver dag. Vi oplevede, at familier kom og brugte det som anledning til at lave noget sammen inden en julekomsammen, fordi dette projekt kan noget ingen andre events kan; nemlig være en oplevelse for alle uanset alder og dermed binde generationer sammen. Generationstilhørsforholdet styrkedes via oplevelser som denne, og dannede derved den ideelle ramme for, at alle generationer kan mødes til fælles glæde.

Vi kan fra vores statistikker se, at vi havde rigtig godt fat i publikum. De kom fra hele Sjælland, det sydlige Sverige og flere udenlandske turister, da vi havde samarbejde med Visitor Center København og lagt brochurer til vores unikke, lokale begivenhed på engelsk.

#### **Nye / gamle samarbejdspartnere:**

I år meldte nye samarbejdspartnere sig på banen om bidrag til udstillingen. Det var IT – universitet, der tilbyder it uddannelser inden for spil, kommunikation, digital design, softwareudvikling og business. Endvidere var der aftaler med Kvarterhuset og Fabrikken for Kunst og Design. Et huskunstner-projekt var bevilliget fra Statens kunstfond og flere af kunstnerne blev i forberedelsesfasen koblet til.

Vi samarbejdede igen succesfuldt med Københavns frivilligkorps – Cph. Volunteers. De arbejder målrettet med at bidrage til København som event-by, ved at hjælpe eventarrangører med rekrutteringen af frivillige og ved at rådgive om samarbejde med frivillige. De understøtter events som vores, hvor de frivilliges indsats er en væsentlig forudsætning for gennemførelse. Samtidig tager de hånd om de frivillige og deres vilkår.

**Presse og PR:**

Der blev udarbejdet en kommunikationsplan for Hemmelighederne, der bl.a. indeholdt:

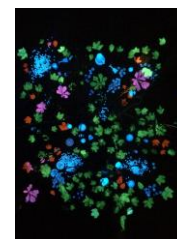
- Programmer
- Særskilt engelsk program
- Postkort
- Plakater
- Pressemeddelelser til lokale og nationale medier
- Hjemmesider og sociale medier herunder Instagram #24hemmeligheder og Facebook
- Film fra produktionsselskabet Make Sense <https://vimeo.com/245705237/ba870be139>
- Online kalendre og portaler
- Nyhedsbreve

Derudover blev der omdelt programmer til alle institutioner på Amager. (Pressekit vedhæftet.)

**Mål:**

Vi havde et klart formål i at samskabe og producere rum i samarbejde med forskellige børnegrupper, som indgik i udvalgte installationer. Formålet var bl.a. at stimulere børnenes kreative færdigheder, fantasi, samarbejdsevner, æstetisk/kunstnerisk sans og planlægning.

- Vi fik givet tilskuere i alle aldre en spændende, kreativ og interaktiv kunstnerisk oplevelse.
- Et godt samarbejde mellem vores to institutioner (ZeBU og Børnekulturhus Ama'r) – indbyrdes stimulering – at løfte et stort projekt i fællesskab.
- At skabe bånd mellem børn og professionelle skabende kunstnere og samproducere med børnegrupperne og elementerne indgik i udvalgte 24 rum.
- At lære af vores erfaringer og at danne grundlag for videre samarbejde i andre projekter.
- Særvisninger for handicappede.
- Flotte besøgstal.



Der var et fantastisk samarbejde mellem de to involverede institutioner (ZeBU og Børnekulturhus Ama'r) – allerede fra ide fasen til afviklingen. Her var der en indbyrdes variation og villighed til at tænke "ud-af-boksen", hvilket betød at projektet blevet løftet og blev en stor, anderledes udstilling lavet i fællesskab med nye, spændende og "vilde" rum.

**Erfaring fra projektet:**

- Frivillige hjælpere fra ca. 30 forskellige lande hjalp som kustoder. Det gav en anden indfaldsvinkel til det at være dialogskabende.
- Vi kunne trække på nogle erfaringer fra de første år med samme produktion, forfine brandet samt udstillingen, og således blev kunstnerne klædt endnu bedre på, så vi ramte formål og idé samt målene med udstillingen.
- Iddrog flere børn i udstillingen.
- En fortsat videreudvikling af projektet, fordi vi føler vi har ramt noget unikt og





nyskabende i krydsfeltet mellem teater, kunst, børn, udstilling og interaktivitet.

- Stor målbareffekt at få ca. 500 flere publikummer end sidste år, der kommer i vores to huse i bydelen.
- Bedre afstemning af publikums ønsker i forhold til åbningstider.
- Med et så vellykket samarbejde er der grobund for flere fællesprojekter for at skabe endnu mere dialog, netværk og tværgående samarbejder – fremtiden kunne byde ind til mere mangfoldighed i bydelen.

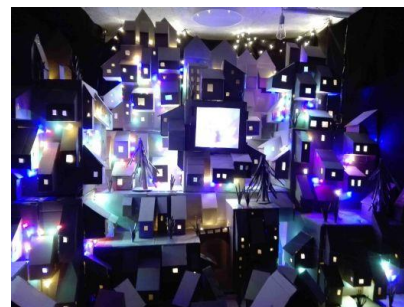
### **Afrunding:**

En særudstilling som vores er også et fortællemedie. Forskellige virkemidler, fortællegreb og dramaturgiske overvejelser er blevet taget i brug i samarbejdet mellem Børnekulturhus Amår og ZeBU.

Helt grundlæggende har vi ønsket, at 24 Splinternye Hemmeligheder er en udstilling, der har forskellige fortællinger i forskellige rum, inden for så forskellige genrer. Kunst, interaktivitet, teater, billeder, lyde osv. arrangeres mere eller mindre struktureret i det designede miljø, som vores gæster har bevæget sig rundt i. Udstillingen adskiller sig på den måde fra fx filmen, hvor publikum sidder stille foran lærredet og får præsenteret billeder og lyd i fortløbende sekvenser. Den adskiller sig også fra teateret eller dansen, hvor kroppe i bevægelse traditionelt er på scenen, mens man selv holder sig i ro.

Vores Udstilling er altså en unik genre. Vores gæster bevæger sig gennem den, stopper, fokuserer og lader sig rive med af specifikke dele. Det er en oplevelse, hvor både krop og hjerne er i spil, og hvor både følelser og intellekt stimuleres.

Forskning har vist, at vores nysgerrighed og vores umiddelbare tiltrækning af ting leder os rundt i installationen eller udstillingen. Den franske filosof Michel de Certeau beskriver i sin bog *The Practice of Everyday Life* (1984), hvordan grundplanen af en by er udtænkt af kommunale byplanlæggere og organiseret af regler osv. Dette er byen som helhed. Men fodgængerer ser aldrig denne by. I stedet bevæger vi os rundt i egne kvarterer, skyder genveje og laver stier, som ingen havde planlagt. Vi skaber her vores egen by.



Disse tanker passer godt her. Vores gæster drives rundt af, hvad der tiltrækker dem. De finder deres egne yndlingssteder/rum og bruger tid, der hvor det giver mening for dem selv. Børn og voksne klipper deres egen oplevelse sammen. Ingen gæster ser derfor den samme udstilling.

Gennem byens største julekalender har vi skabt et kunstnerisk projekt, som er unikt og lokalt forankret. Det stimulerer børn og voksnes verdensbilleder, sanselighed og viser alle, hvad kunst også er: At kunst er noget alle kan være med til at skabe, i dette tilfælde samarbejde med professionelle kunstnere.

1 oplevelsesunivers,  
2 huse,  
20 medarbejdere,  
24 Splinternye hemmeligheder,  
34 forrygende, forskellige kunstnere,  
100 frivillige,  
350 børn og  
1500 m2 at lege på....  
Det blev den dejligste december